

Diagnóstico de lesões tumorais em pequenos animais – concordância entre resultados de exames citopatológicos e histopatológicos

Pessel, MV, Esmeraldino, AT, Fallavena, LCB

Orientador: Esmeraldino, AE.

Curso de Medicina Veterinária- ULBRA

Introdução

A citopatologia é cada vez mais utilizada na medicina veterinária. É importante avaliar o grau de confiabilidade do diagnóstico em relação ao do exame histopatológico, de modo a orientar os clínicos quanto à segurança do resultado e à necessidade ou não de realizar exame histopatológico.

Objetivos

Determinar a concordância dos resultados citopatológicos com histopatológicos de massas tumorais em caninos e felinos

Metodologia

As amostras a serem estudadas foram as coletadas rotineiramente para exame no Hospital Veterinário da ULBRA. Os diagnósticos foram classificados em neoplasias de origem epitelial, mesenquimal, de células redondas e mamárias.

Resultados

Foram estudadas 126 amostras de neoplasias de caninos e felinos. Dessas, 18 foram de origem epitelial, 38 de origem mesenquimal, 39 de células redondas e 31 mamárias. A concordância entre os diagnósticos obtidos por ambos os tipos de exame foi mais elevada nos tumores de células epiteliais (17/18 = 99,44%) e nas neoplasias de células redondas (34/39 = 87,18%), tendo sido mais baixa nos casos de origem mesenquimal (29/38 = 76,31%) e nos mamários (11/31 = 35,48%).

Tumores epiteliais	99,44%
Tumores de células redondas	87,18%
Tumores mesenquimais	76,31%
Tumores mamários	35,48%

Tabela 1: Percentagem de concordância entre os diagnósticos citopatológicos e histopatológicos

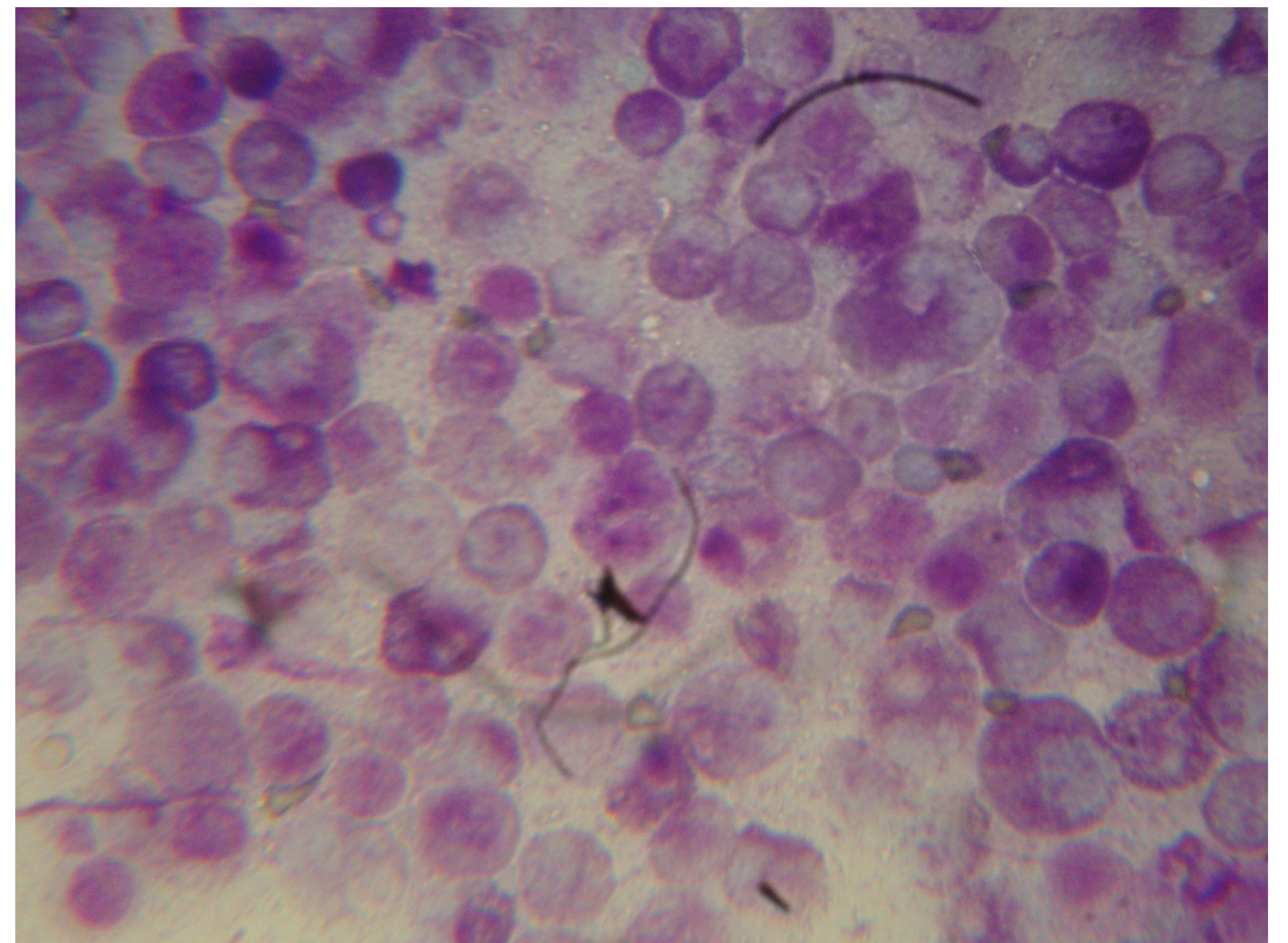


Figura 1: Aspirado de massa tumoral cutânea de cão. Mastocitoma. Giemsa 400x.

Conclusões Parciais

Conclui-se que o resultado do exame citopatológico em neoplasias de origem epitelial (carcinomas) e de células redondas (mastocitomas, por exemplo) tende a ser mais confiável, diferentemente do que ocorre nas massas tumorais mamárias (carcinomas complexos e carcinosarcomas, por exemplo) e mesenquimal (hemangiossarcomas, por exemplo).

Referências Bibliográficas

BRACARENSE, APFRL; REIS, ACF. **Citologia aspirativa nos animais domésticos. Estudo retrospectivo. Semina: ciências agrárias**, Londrina, v.18, n1, p.27-32, 1997.

MEINKOTH, J.H. et al. **Sample collection and preparation**. In: COWELL, RJ et al. **Diagnostic cytology and hematology**. 3.ed.: Mosby Elsevier, 2008.

THRALL, M.A. **Diagnostic cytology in clinical oncology**. In: WITHROW, SJ, VAIL, DM. **Withrow and Macewen's Small Animal Clinical Oncology**. 4 ed. St. Louis: Saunders Elsevier, 2008.

Autor principal:

anaesmeraldino@gmail.com